

## ÇALIŞAN HİLELERİ

Şahin ASLANZADE  
İstanbul Aydın Üniversitesi  
shahinaslanzadeh@gmail.com

### ÖZ

İşletmelerin kuruluş amaçları genel olarak kâr elde etmek ve yaşamlarını sürdürebilmektir. İşletmeler bu amaçlar doğrultusunda çalışma faaliyetlerinde bulunurlar. Fakat işletmelerde yaşanan bazı olaylar işletmelerin finansal kayıplar yaşaması ve imajını zarar görmesi ile sonuçlanmaktadır. Kastettiğimiz olayların en başında gelen ‘hile’ eylemleridir. Hile eylemleri, işletmeler açısından büyük önem arz etmektedir. Çünkü yaşanan veya yaşanabilecek hile eylemleri işletmelere büyük maddi zararlar vermekle birlikte işletmelerin faaliyetinin sonlandırmasına kadar olaylara sebep olmaktadır. İşletmelerde genel olarak çalışan sayısı, yönetici ve diğer üçüncü kişilere göre fazlalık göstermektedir. Bu da işletmelerde yaşanacak hile olaylarının, büyük olasılıkla çalışanlar tarafından yapılacağını göstermektedir. Bu makale çalışmasında işletmelerde hilekar çalışan profiline tanınması, onların karakteristik özellikleri vs. değerleri ile ele alınmıştır. Unutmamak lazım ki, bu değerler ve kriterlerde olan çalışanlar hile eylemine baş vurmaktadırlar, fakat bu özellikleri taşıyan birinin de hile eylemine baş vurmayacağını bir garantisi yoktur. Hile güven ile beslenir, güven yoksa hile de yoktur.

**Anahtar Kelimeler:** *Hile, Çalışanlar, ACFE*

### EMPLOYEE FRAUDS

#### ABSTRACT

The establishment purposes of organizations (enterprises) are to make profit and sustain their lives. Companies are involved in these activities for these purposes. However, some incidents result in financial loss and damage the prestige of organizations. The most encountered incidents are fraud actions. Organizations are very sensitive regarding such situations because apart from the financial loss, fraud actions can cause the termination of all activities. Generally, the number of employees in the enterprises is higher than that of the managers and other third persons. It anticipates that probable fraud actions could be done by employees. The main purpose of this article is to analyze the common characteristics of this

type of worker profile. It must be remembered that, employees with these values and criteria are engaged in fraud action, but there is no guarantee that someone carrying these characteristics will not commit fraud. Trust feeds the fraud, no trust then no fraud.

**Keywords:** *Fraud, Employees, ACFE*

## GİRİŞ

Hile, birini aldatmak, yanıltmak için yapılan düzen, dolap, oyun ve entrikalardır. Küreselleşen dünya ile birlikte insanların yaşam düzeyi değişmekte ve buna uyum sağlamaktadırlar. Yaşanan yeni talepler, daha iyi bir yaşam düzeyi vs. gibi istek ve zevkler insanları haksız biçimde para edinmeye iten nedenlerdir. İşletmeler de yaşanan benzeri olaylar eşliğinde hile eylemleri gittikçe yüksek boyutlara ulaşmaktadır. Makale konumuz olan Çalışan Hilelerinde, işletmelerde yaşanan çalışan hileleri, onları o eyleme iten nedenler, karakteristik özellikler vs. gibi bilgiler ele alınmıştır.

Çalışmamızın ilk bölümünde hile kavramı ile ilgili bilgiler verilmiştir. İlgileyen süreçte farklı kişiler ve kurumlar tarafından yapılmış hile çeşitleri ele alınmıştır. Sonraki bölümde çalışanları hile yapmaya iten nedenler, hile üçgeni teorisi hakkında bilgi verilmiştir. Çalışmamızın bir sonraki kısmında hile yapan çalışanların karakteristik özellikleri yaş, medeni durum, cinsiyet vs. kategorilerde incelemeler yapılmıştır. Çalışma konumuza ışık tutan ACFE (Sertifikalı Hile Denetçiler Birliği) in iki yılda bir yayımlanan raporlarından (2012, 2014, 2016), sizlere güncel grafik dağılımları verilmiştir. Ardından ACFE in Hile Ağacı adını verdiği hile sınıflandırmasını esas alarak, çalışan hilelerinin sınıflandırması yapılmıştır.

## 1. HİLE KAVRAMI VE ÇEŞİTLERİ

İngilizce olan 'Fraud' kelimesi, Latince hasar, yanlış yapma, aldatma kavramları için kullanılan 'fraus' kelimesinden türemiştir [1]. İngilizceden Türkçeye çeviride bir çok yakın anlamları ifade eden bu kelime, hile, yolsuzluk, suiistimal gibi tercüme olunmaktadır. Makale yazımızda Fraud kelimesinin İngilizceden karşılığı olarak 'hile' terimini kullanacağız.

Genellikle hile kavramı çok geniş bir kavram olduğundan dolayı, hile hakkında birden fazla tanım yapılmıştır. Hile, çeşitli dolandırma yolları kullanarak, biri veya birilerini aldatarak kendi menfaati için haksız kazanç elde edilmesidir. Aşağıda hile ile ilgili yapılmış tanımlara yer verilmiştir:

- Türk Dil Kurumu Sözlüğünde hile; birini aldatmak, yanıltmak için yapılan düzen, dolap, oyun ve entrikalardır [2].

- Hile, sahtekarlık, yolsuzluk, usulsüzlük gibi düzensizlikler; kasıtlı olarak yapılan yanlışlıklardır. Hile, işletme personeli, yönetimden sorumlu kişiler ya da üçüncü kişilerin bilinçli olarak menfaat sağlamak amacıyla aldatma içeren davranışlarda bulunmasıdır [3].
- Bir kişinin, diğer bir kişi üzerinden becerilerini kullanmak suretiyle haksız biçimde yarar sağlamasını ifade etmektedir ve temelde açgözlülük, kurnazlık, dürüstlük dışı davranışları içermektedir [4].

Yapılan tanımları kısaca özetlersek; birini, birilerini veya kurumları kasıtlı şekilde aldatmak ve kandırmak olarak nitelendirebiliriz. Hile güven ile beslenir, güven yoksa hile de yoktur. Hile eyleminde ortaya çıkan üç belirgin unsur şunlardır:

1. Gizli yapılan bir faaliyettir.
2. Hile yapan kendine bir yarar sağlar.
3. Kesinlikle kasıt unsuru vardır.

İşletmelerde yapılan hile türleri işletmeden işletmeye değiştiği gibi çok farklılıklar göstermektedir. Yapılan hile eylemleri, hilekarın işletmedeki yeri, konumu, yapacağı hile ile ilgili olarak değişmektedir. İşletmelerde yapılmış ve yapılabilecek hileleri kayıt altına almak ve sınıflandırmak çok zor bir eğilimdir. Çünkü hile eyleminin baş kahramanı insan unsuru daha da açıkça izah edersek insan beyni, zekâ düzeyi, yani yaratıcılığı sınırsızdır. Yapılabilecek hile türlerini kestirmek çok güçtür. Anlaşılabileceği üzere bu eylemleri ortaya çıkartmak ve karşısını almak hiç de tavsiye edilen yöntemler vs. gibi yaklaşımlarla görüldüğü gibi kolay değildir. Yapılan bilimsel araştırmalar sonucunda çeşitli hile sınıflandırmaları elde edilmiştir. Öncelikle Steve W. Albrechtin Hile Sınıflandırması Tablosuna bakalım, Tablo 1.

Hile Türü	Mağdur	Hile Yapan	Açıklama
1.Çalışan Hileleri	İşveren	İşletme Çalışanları	Çalışanlar doğrudan veya dolaylı olarak işverenden çalarlar.
2.Yönetim Hileleri	Tüm Mali Tablo İlgilileri	Tepe Yönetimi	Tepe yönetimi genellikle finansal bilgileri olduğundan farklı gösterir.
3.Yatırım Hileleri	Yatırımcılar	Bireyler	Yatırımcıların, hileli yatırımlara para yatırmaları sağlanır.
4.Satıcı Hileleri	Mal ve/veya Hizmet Satın Alan İşletmeler	Satış yapan İşletme veya Çalışanlar	Satıcılar fiyatları şişirirler veya parası ödenmiş malların teslimi yapmazlar.
5.Müşteri Hileleri	Mal ve/veya Hizmet Satan İşletmeler	Müşteriler	Müşteriler yanlış bilgiler vererek satıcıları aldatma yoluna giderler.

**Tablo1.** Steve w. Albrecht, Hile Sınıflandırılması.

Kaynak: Steve, W.A., (2003), Fraud Examination, South-Western, NEWYORK, s.8.

Bir sonraki yapacağımız hile sınıflandırması, ACFE (Association of Certified Fraud Examiners) Sertifikalı Hile Denetçileri Birliği tarafından hazırlanan ve makale konumuzu bu sınıflandırmaya tabi tutarak detaylı bilgiler verilecektir.

ACFE 1988 yılında eski bir Federal Soruşturma Bürosu (FBI) Temsilcisi olan Dr. Joseph T. Wells tarafından kurulmuştur. ACFE dünyanın en büyük hile karşıtı örgütü olarak biliniyor ve dünyada 160'tan fazla ülkedeki üyelikleri 2 milyondan fazla davayı soruşturdu. ACFE hile ile mücadele için el kitapları, yazılımlar ve iki yılda bir olarak yayınladığı raporları mevcuttur. Genellikle çalışan hilelerine odaklanan raporlar ve yazıları çalışma konumuza ışık tutacaktır.

ACFE, hile türleri ilgili yaptıkları araştırma sonucunda Hile Ağacı adını verdikleri sınıflandırmayı yapmışlardır. Hile Ağacı sınıflandırması üç ana başlık altında [5] :

- Varlıkların Kötüye Kullanılması (Asset Misappropriation)
- Hileli Finansal Tablolar (Fradulent Financial Statements)
- Yolsuzluk ve Ahlakı Olmayan Davranışlar (Corruption)

İşletme çalışanları tarafından yapılan genel hile sınıflandırması, yalnızca işletme çalışanları tarafından değil yöneticiler ve üçüncü kişiler tarafından da yapılmaktadır. Hileleri Finansal Tablo sınıflandırması, işletmelerde çalışanlardan ziyade işletme yöneticileri tarafından daha çok yapıldığı için bu konu bilgi verilmeyecektir. Varlıkların Kötüye Kullanılması ve Yolsuz hileleri çalışan hilelerini kapsamaktadır.

### **ÇALIŞANLARI HİLE YAPMAYA İTEN NEDENLER VE HİLE ÜÇGENİ**

İşletmelerde çalışanları hile yapmaya iten nedenler onlara bu eylemi gerçekleştirmeye eminlik sağlayan ve güç veren sebepler var. Bu sebepler yapılan araştırmalar sonucunda ortaya çıkan, Cressey in Hile Üçgeni teorisidir. Hile Üçgeni Teorisi Donald R. Cressey in (1919-1987) yaptığı çalışmaların neticesinde elde edilmiştir. 1940 yıllarında Indiana Üniversitesinde Kriminoloji üzerine doktora yapan Cressey, doktora tez konusunu zimmete para geçirenler (embezzlers) üzerinde yapmayı planladı. Cressey 5 ayda 200 mahkum ile Midwest hapishanesinde görüşmeler yaptı [6]. Cressey ‘İnsanların güvenini ihlal eden şey nedir?’ sorusuna mahkumlarla yaptığı görüşmeler sonucunda, iki kriterde belirledi [7]:

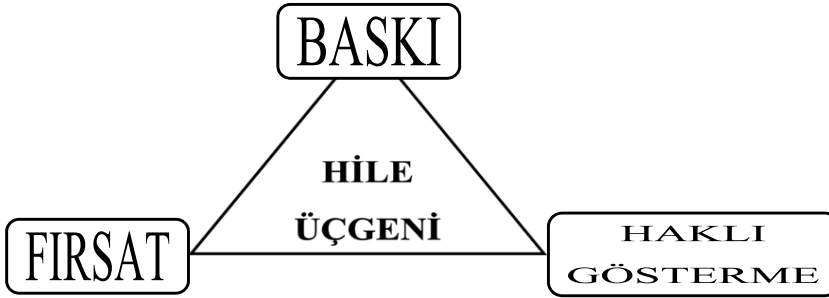
1. Kişi güven konumunu iyi niyetle kabul etmiş olmalıdır.
2. Kişi güveni ihlal etmiş olmalıdır.

Cressey’in hipoteze göre, bir suçun işlenebilmesi için suça yönelmiş, suç işlemeye kararlı insanlar, uygun hedef ya da kurbanlar olması ve yeterli güvenliğin olmaması gerekmektedir. Bu hipotez zaman içinde çok yaygın bir kabul görecektir ‘hile üçgeni teorisi’ adını almıştır [8].

Donald R. Cressey çalışmalarının sonunda insanları hile yapmaya iten üç nedenden bahsetmiş, fakat hile üçgenini dile getirmemiştir. Hile üçgenini ilk defa olarak ACFE’in kurucusu olan Joseph T. Wells ortaya koymuştur. Wells’in hile üçgenine göre, insanları hile yapmaya iten unsurlar veya nedenler aşağıdakilerdir [9]:

- Baskı (Incentive)
- Fırsat (Opportunity)
- Haklı Gösterme (Rationalization)

PWC şirketinin 2009 yıl için Ekonomik Suçlar Raporunda, 54 farklı ülkeden 3.000 üst düzey yöneticinin katılımıyla yapılan araştırmasında, katılımcıların hile üçgeninin birinci ayağı olan Baskı unsurunun %68, Fırsat unsurunun %18, Haklı gösterme unsurunun ise %14 olduğunu hilenin oluşumu sürecinde önemli olduğunu bildirmişlerdir [10].



Şekil 1. Hile Üçgeni.

### **HİLE ÜÇGENİNİN BİRİNCİ AYAĞI OLARAK BASKI**

Yukarıda da bahsettiğimiz üzere Üçgenin Baskı Ayağının, araştırmalar sonucunda yapılan hilelerde en önemli etken olduğunu söyleyebiliriz. Hile yapmaya iten nedenler iki başlık altında, kişisel ve örgütsel nedenli olmak üzere gösterilmiştir. Yapılan hilelerde kişisel nedenler daha fazla bulunmaktadır. Çünkü örgütsel nedenlere yöneticiler açısından az da olsa tolerans tanınmakta, aynı zamanda etkisi daha az görülmektedir. Kişisel sebepler, insanların karakterleri açısından farklılık göstermektedir. Genellikle insanların uyuşturucu alışkanlıkları, kumar, acil paraya ihtiyaç duyma, yaşam standardının üzerinde bir hayat gibi teşvikler ve baskılar insanları hile yapmaya iten nedenlerdendir. Örgütsel yapıda olan hileler ise işletmeye bağlılığın az olması, etik davranış dışı hareketler, yüksek hedefler planlanması vs. örnek olarak gösterilebilir. Bütün bu bahaneler ve nedenler hileye teşvik eder; sonuc olarak da hile yapılır.

### **HİLE ÜÇGENİNİN İKİNCİ AYAĞI OLARAK FIRSAT**

Fırsat, işletmelerde hile yapma fırsatı sağlayabilecek bir ortamdır. Hilekar, bulunduğu konuma göre yapacağı hile türünü belirler. Yukarıda bahsettiğimiz baskılar sonucunda hilekar uygun ortamı konumuna göre belirler ve hile eylemini gerçekleştirir. Eğer bir kez hile eylemine bulaşmışsa genel olarak yakalanıncaya kadar yapar. Fakat ilk yaptığı kadar diğer yaptığı hilelere fazla özen göstermez. Genel olarak işletmelerde çalışanlar için şöyle bir deyim vardır:

İşletme Çalışanlarının %10'u Hiçbir Zaman Çalmaz, Hile Yapmaz; İşletme Çalışanlarının %10'u Her Zaman Çalar, Hile Yapar; İşletme Çalışanlarının %80'i Fırsat Bulursa Çalar, Hile Yapar.

Hile güven ile beslenir, güven yoksa hile de yoktur. İşletmelerin iç kontrol, denetim ve diğer kontrol araçlarının zayıflığı hilekara davetiye çıkarır.

## **HİLE ÜÇGENİNİN ÜÇÜNCÜ AYAĞI OLARAK HAKLI GÖSTERME**

Bir ya da daha fazla kişiyi bilerek ve isteyerek hile yapmaya iten ve kendilerince yaptıkları eylemleri haklı gösterecek sebepleri bulunmalarına yönelten davranış ve hareketler olarak nitelendirebiliriz. Hile eylemi gerçekleşmeden önce hilekar kendini haklı gösteren sebepler oluşturur. Yakalandığı zaman ise bu gibi haklı göstermeleri savunuyor:

Borç almıştım daha sonra ödeyecektim, bu işletmeye yaptıklarımın karşılığıdır, bu olay sonucu hiç kimse incinmedi, bu parayı iyi bir amaç için almıştım, yaptığımın suç olduğunu bilmiyordum, işletme bunu hak etmişti, işletme vergi kaçırması nedeniyle zaten benim olan bir şeyi aldım, kimse bana (hak ettiğimi vermeyerek) zarar veremez, insanlar buna ne kadar ihtiyacım olduğunu bilselerdi beni anlayışla karşılardı, herkes hile yapıyor...

Cresseyin hapis hane görüşmelerinde: ‘Görüşmelerde birçok güven mağduru, davranışının her zaman yasadışı ve yanlış olduğunu bildiğini ve yalnızca yasadışı olmadığını düşünmeye ittikleri fikrini dile getirmişlerdir [11].

## **HİLE ELMASI (FRAUD DIAMOND)**

2004 yılında yayımlanan Hermanson ve Wolfe’e ait makalede, işletmelerde hile üçgeninin her üç ayağı bulunsa dahi, eylemi gerçekleştirmek için Hile Yeteneğinin (Capability) olması gerektiğini ileri sürmüşlerdir. Görüşlerine göre hile eylemini gerçekleştiren kişi veya kişiler baskı, fırsat ve haklı gösterme unsurlarının yanı sıra hileli planlama ve detaylı düşünebilme yeteneklerinin olmasının öneminden bahsetmişlerdir. David T. Wolfe ve Dana R. Hermanson’a göre, hile üçgeni yeterli olmayıp, kabiliyet unsurunu da ekleyerek, ‘hile elması teorisini’ (fraud diamond) ortaya atmışlardır. Bu teoriye göre, hile elmasında gereken unsurlar [12]:

- Baskı
- Fırsat
- Haklı Gösterme
- Yetenek

Bu unsurda kişi veya kişilerin gerekli özellikleri, yetenekleri ve becerilerine dayanarak eylemi gerçekleştirir. Albrecht, Williams ve Wernz (1995), bu unsurun büyük ölçekli veya uzun vadeli bir sahtekarlıkla ilgili olduğunu ve özellikle önemli olduğunu düşünmektedir. Dahası, Albrecht ve diğerleri (1995) son derece yüksek bir kapasiteye sahip olanın, var olan iç kontrol sistemini anlaması, zayıf yönlerini tespit edebilmesi ve dolandırıcılık uygulamalarını planlamada kullanabilmesine inanmaktadır [13].

## HİLE YAPAN ÇALIŞANLARIN KARAKTERİSTİK ÖZELLİKLERİ

Yeni dünya düzeninde insanlar yaşadıkları hayat standartlarına daha düşkün olmakta ve çalışarak belirli maaşlarla bu standartlara uyum sağlamayacağı için hile eylemlerine başvurmamaktadırlar. Çalışanların işletmelerde başvurdukları hile eylemlerinin zararları çok yüksek boyutlara ulaşmıştır.

Hilelerin ortaya çıkarılmasında dikkat edilmesi gereken önemli unsurlar çalışanların belirgin karakteristik özellikleridir. Aşağıda verilecek karakteristik özellikler hile eylemine başvuran kişi hakkında önemli belirtiler içermektedir. Bu belirgin özellikler, her zaman bu kişilerin hile eylemi içinde bulunduğu anlamına gelmez fakat bu özellikleri taşıyan birinin de hile eylemine başvurmayacağına bir garantisi yoktur. Sizlere sunacağımız bu karakteristik özellikler ACFE tarafından araştırmalar sonucunda ortaya çıkarılmıştır. Genellikle bu tür kişilerde hile yapma isteği fazla görülmektedir:

Zekâ düzeyi yüksek olan, egoist yapı taşıma, buldukları yeri beğenmeme, kendilerini daha önemli biri olarak görme, üstlerini küçümsemek ve aşağılamak, risk alan bir yapı, başarısızlıktan korkmama, yakalanabileceğini düşünmeme, şansını denemek arzusu, ilgili kişilik taşıma, işletmeye ve işine aşırı meraklı olmak, yeni bir şey yaratmak için aşırı isteklilik, kurallara uymayan bir kişilik, işletmede konulmuş olan kurallara uymama, sonuca daha kestirmeden gitme isteği, kendini bu konularda haklı gösterme çabası.

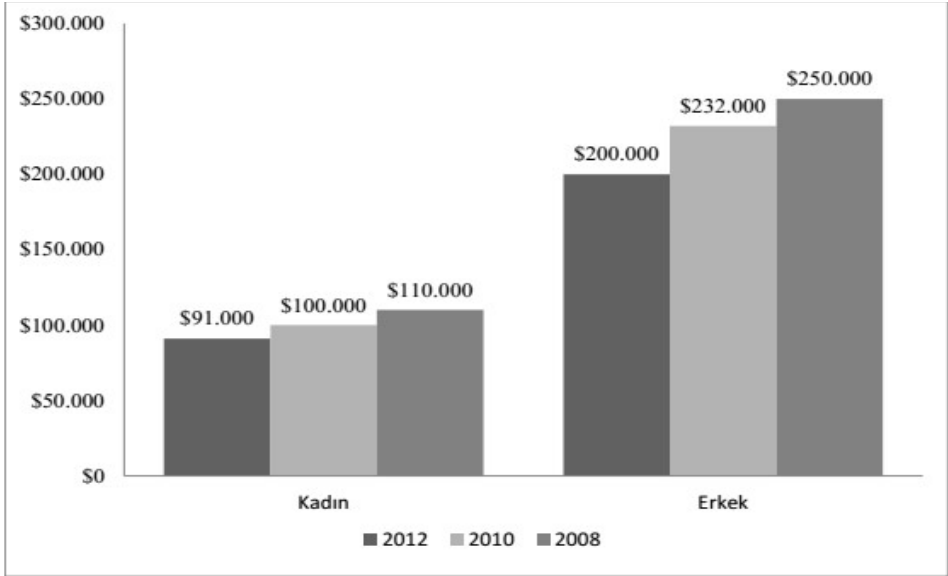
Çalışma koşullarına bakıldığında ise, genelde işletmeye ilk önce gelip en geç giden çalışanlar arasında hile eylemleri daha fazla görülmektedir. İşinin bitmediğini neden olarak gösterip, geç saatlere kadar tek başına çalışma istekleri hile olasılığını artırmaktadır. Çok uzun zaman izin kullanmadan çalışanlarda hile eylemi sıklıkla görülmektedir.

Başta ACFE (2014) hile raporları olmak üzere, diğer hile raporlarında ve araştırmalarda işletme içinde yapılan hilenin türlerine göre çeşitli veriler bulunmakta ve bunlardan önemli sonuçlar çıkarılmaktadır. ACFE'den alınan verilere göre, 100'den fazla ülkede, 1400'den fazla hile yapan işçiler kaydedilmiştir. Yapılan hileler personel tarafından yapılmış ve yüzde oranları: %42 çalışan, %36 yönetici, %19 işletme sahipleri tarafından yapılmıştır. Tüm iş hilelerin %77'si; muhasebe, işlemler, satış, yetkili yönetim, müşteri hizmetleri, satın alma ve finansman gibi 7 birim tarafından yapılıyor [14].

ACFE (2014) hile yapanların cinsiyet dağılımının %67 erkek, %33 bayan olduğunu belirlemiştir. Bayanların hile sıklığı erkeklere giderek yaklaşmaktadır. 6 yıl önceki araştırmada bu sıklık 1'e 4 biçimindeydi. Erkekler tarafından yapılan

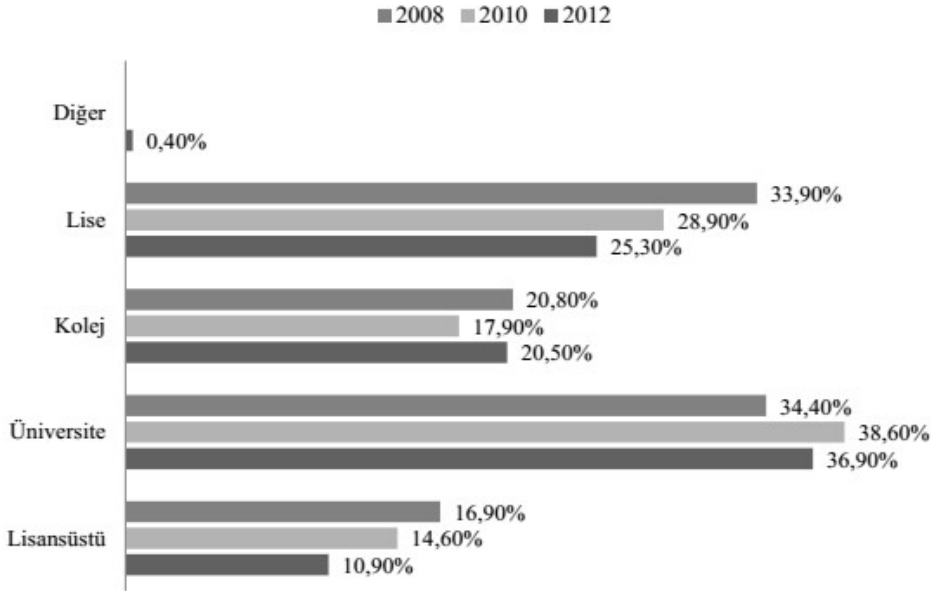


hile zararları, bayanlar tarafından yapılan hile zararlarından %123 daha yüksek olmuştur. Hile yapanların %52'sinin yaş aralığı 31-45 arasında değişiyor. Suç işleyenlerin %7'si, çalışmaya başladığı ilk yılda hile yapar; %53'ü ise 5 yıldan sonra hile yaparlar. Medeni durum halinde (1996) ise hile yapanlarda evli olanların bekâr olan kitleden daha fazla olduğu; eğitim düzeyinde (2002) ise %10,4'ünün üniversite sonrası, %32,7'sinin üniversite, %56'sının lise mezunu olduğu görülmüştür. Düşük eğitim düzeyinde daha fazla sayıda hile yapılmaktadır. Eğitim düzeyi arttıkça, hile sayısı azalmakta ama verilen zarar artmaktadır.



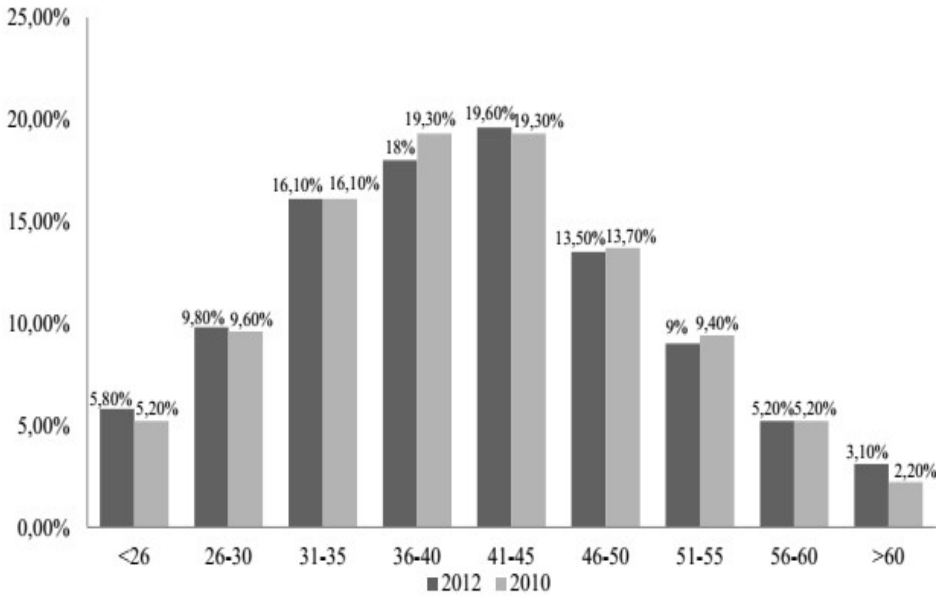
Şekil 2. Hile Yapan Çalışanların Cinsiyet Kategorisinde Dağılımı [15].

Kaynak, ACFE, Reports to the Nations on Occupational Fraud and Abuse, 2012.



**Şekil 3.** Hile Yapan Çalışanların Eğitim Düzeyine Göre Dağılımı.

Kaynak, ACFE, Reports to the Nations on Occupational Fraud and Abuse, 2012.



**Şekil 4.** Hile Yapan Çalışanların Yaş Dağılımı.

Kaynak, ACFE, Reports to the Nations on Occupational Fraud and Abuse, 2012.

## ÇALIŞANLARIN YAPTIKLARI HİLE TÜRLERİ

Makalemizin üst kısmında bahsettiğimiz gibi ACFE hile sınıflandırması esas alınarak, konumuz bunun dahilinde olacaktır. ACFE hile sınıflandırması; Varlıkların Kötüye Kullanılması, Yolsuzluk ve Ahlaki Olmayan Davranışlar ve Hileli Finansal Tablolar şeklindedir. Bu hile türlerinden ilk ikisi daha çok çalışan hileleri olarak görülmektedir. Hileli Finansal Tablolar genellikle işletme yöneticileri tarafından yapılmaktadır.

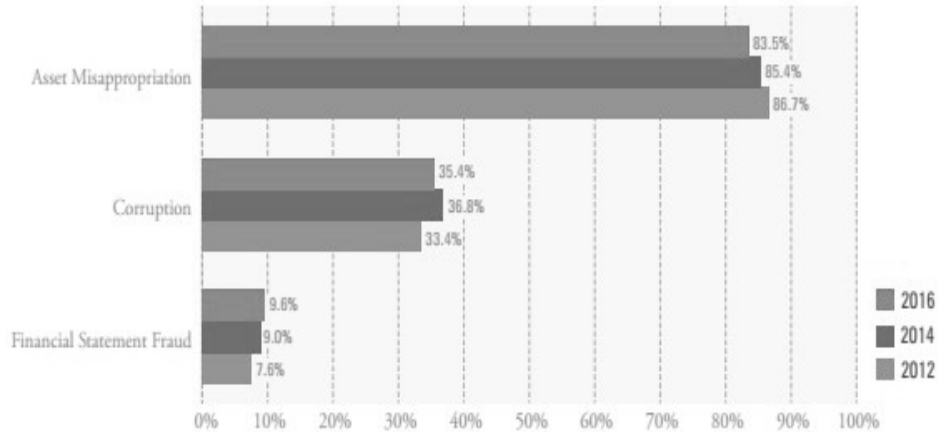
Hile Ağacına göre Varlıkların Kötüye Kullanılması, işletme çalışanlarının işletmenin varlıklarını haksız bir biçimde kendi yararına kullanması ve zimmete geçirmesi şeklinde ortaya çıkan ve çıkabilecek hile türleridir. Hile eylemleri açısından en sık yapılan hile türü olarak bilinmektedir. Hile Ağacına göre Varlıkların Kötüye Kullanımı iki ana başlık ve onlarda kendi içlerinde iki ve üç alt başlıklara bölünmektedirler.

### 1. Nakdi (nakit tahsilatı ve ödemeler ile ilgili varlıkların) Varlıkların Kötüye Kullanımı

İlgili alt başlıklar: Kayıt Öncesi Hileler, Doğrudan Nakit Hileleri (hırsızlık) ve Hileli Ödemeler.

### 2. Nakdi olmayan (envanter ve diğer varlıklar) Varlıkların Kötüye Kullanılması

İlgili alt başlıklar: Envanter ve Diğer Varlıkların Amaç Dışı Kullanılması ve Envanter ve Diğer Varlıkların Çalınması.



Şekil 5. ACFE Hile Kategorisi, Frekans

Kaynak, ACFE, Reports to the Nations on Occupational Fraud and Abuse, 2016.

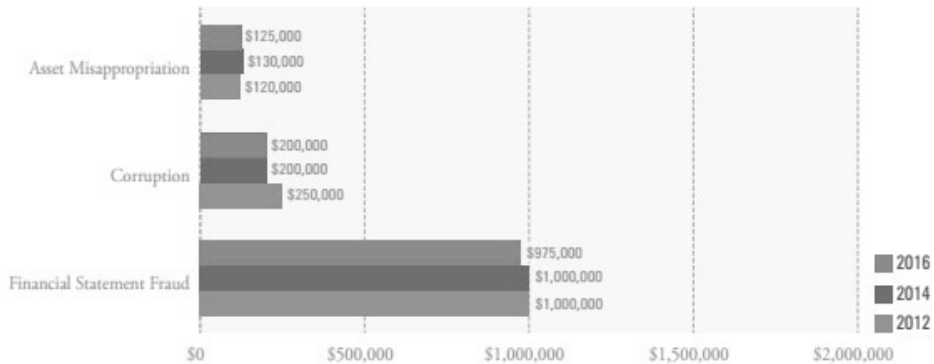
Şekilde de görüldüğü gibi 2012, 2014 ve 2016 yılları üzere Asset Misappropriation (Varlıkların Kötüye Kullanılması), Corruption (Yolsuzluk) ve Financial Statement Fraud (Hileli Finansal Tablolar) hile türlerinin yapılma sıklıkları yüzde olarak gösterilmiştir. En fazla yapılan hile türü Varlıkların Kötüye Kullanılması, en az yapılan ise Hileli Finansal Tablolar olmuştur.

Hile Ağacına göre Yolsuzluk ve Ahlaki Olmayan Davranışlar, işletme çalışanlarının yolsuzluğa başvurarak işletme varlıklarına haksız biçimde sahip olmasıdır. Daha da açık tanımlarsak; bir çalışanın işletme faaliyetlerinde işverenin veya bir başkasının hakkını göz ardı ederek, gücünü yanlış bir biçimde kendisine veya bir başkasına yarar sağlayacak bir şekilde kullanmasıdır [16]. Bu hile türü genellikle işletmelerde çalışanların işletmeden hariç biri veya birileri ile iş birliğine girmesi sonucunda yapılmaktadır. Yolsuzluk hileleri dördü altbaşlıkta ele alınmıştır:

- Rüşvet
- Yasal Olmayan Hediyeler
- Çıkar Çatışması
- Karşı Tarafı Rüşvet Vermeye Zorlama

Sertifikalı Hile Denetçileri Birliği raporuna göre yolsuzluklar, özellikle satın alma ve satış departmanlarında gerçekleşmektedir. Mal alımlarında, mal, gerçeğinden daha yüksek bedelle fatura edilmekte, mal satan satıcıya malın gerçek fiyatı ödenmektedir. Aradaki fark haksız olarak zimmete geçirilmektedir [17].

Hileli Finansal Tablolarla ilgili bilgi verilmeceği gibi, bu hile türlerini işletme yöneticileri tarafından yapıldığı ve işletmenin durumunu olduğundan iyi veya kötü göstermek amacı ile yapılmaktadır. Şekil 5'te de görüldüğü gibi yapılma sıklığı çok az olmaktadır fakat Şekil 6'ya bakarsak:



Şekil 6. Hile Kategorileri, Ortalama Kayıp

Kaynak, ACFE, Reports to the Nations on Occupational Fraud and Abuse, 2016.

Şekil 5’te verdiğimiz bilgiye göre, Varlıkların Kötüye Kullanılması en sık yapılan hile türü olmasına rağmen oluşturduğu maddi kayıplar en az olarak görünüyor; Hileli Finansal Tablolar yapılma sıklığı az hile türü olmakla beraber en ciddi finansal kayıplara yol açıyor. Böyle finansal farkların büyük olması yapılan hile türündeki tutarlarla ilgilidir. Hile eyleminin yapılma sıklığı değil, işletmeye yaşattığı finansal kayıplar açısından Hileli Finansal Tablo hileleri çok büyük maddi hasarlar içermektedir.

## SONUÇ

İşletmelerde yaşanan hile eylemlerinin sayısı giderek artmaktadır. İşletmelerde yapılan hileler, işletmelerin türüne göre farklılık göstermektedir. Ayrıca işletmeler kendi bünyesinde çalışan işçilerin yaptıkları hile eylemlerinde ortaya çıkan unsurları dikkatle analiz etmeli ve gerekli önlemleri almalıdır. Hile eylemi gerçekleşikten sonra ortaya çıkartılması çok zor ve maddi açıdan yüksek tutarlar içermektedir. Bu sebeple eylem gerçekleşmeden önlem alınmalı ve önüne geçilmelidir. Alınan önlemlerden ziyade işletmede daha da açıkça söylersek, hile eyleminin başrolü olan ‘insan’ unsuru üzerine dikkat çekmek gerekir. Yani işletmede hile eyleminde bulunan birinin, hilekar profili nasıl olur, davranış biçimleri ve karakteristik özellikleri nasıldır vs. gibi kriteriler üzerinde durmak ve doğru bir biçimde analiz etmek, hile eylemi gerçekleşmeden önce alınan çok faydalı önlemlerden biridir.

Verilen analiz, grafik ve tablolardan, sunulan metinden de anlaşılacağı gibi hile eylemine başvuran çalışanların karakteristik özelliklerinde ve davranışlarında farklılıklar bulunmaktadır. Yaptığımız makale çalışmasının önemi, işletmelerde hilekar profili oluşumunun neticesinde ortaya çıkan özellikler ve davranış bozukluklarını sezebilmek, hile eyleminin önüne geçmekte yardımcı olmaktır. İşletmelerde hile ile mücadelede ne kadar farklı yöntemler ve biçimler kullanılsa dahi, hile ile mücadele bir birlik savaşıdır. Yani işletmede çalışan herkesin, yönetici, çalışan, üçüncü şahıslar vs. birlikte mücadele vermesi gerekir. Yapılan çalışma ile sunulan hilekar çalışan profili, her zaman çalışanları suçlamayı değil işletmede hile eylemine karşı tetikte olmayı gerektirmektedir. Ayrıca, hile eyleminin oluşumunu yani üçlü bir araya geldiğinde çalışanların yaptığı hile eylemlerine karşı, üçlüyü oluşturacak etmenleri önceden tespit etmek ve önlemek gerekmektedir.

**KAYNAKÇA**

Howard Silverstone, Michael Sheetz, *Forensic Accounting and Fraud Investigation for*

*NonExperts*, 2. bs, New Jersey, John Wiley&Sons Inc., 2007.

*Türk Dil Kurumu Sözlüğü*, 2017.

Ersin Güredin, *Denetim ve Güvence Hizmetleri SMMM ve YMM'lere Yönelik İlkeler ve*

*Teknikler*, 11. bs. İstanbul, Arıkan Basım Yayım, Ocak 2007.

Mengi, T.B, (2012a), *İşletme İçi Hilelerin Ortaya Çıkarılmasında ve Sorgulanmasında Bir Araç*

*Olarak Beden Dili*, *Mali Çözüm Dergisi*, İSMMO Yayını, Mayıs-Haziran, 43.

ACFE, *Reports to the Nations on Occupational Fraud and Abuse*, 2016.

KRANACHER, Mary-Jo, RİLEY, Richard, WELLS, Joseph T. *Forensic Accounting and Fraud*

*Examination*, USA, 2011.

Rabi'u Abdullahi Noorhayati Mansor Muhammad Shahir Nuhu. 'Fraud Triangle Theory and Fraud

*Diamond Theory: Understanding the Convergent and Divergent for Future Research'*, *European*

*Journal of Business and Management*, Vol.7, No.28, 2015.

Rasha Kassem ve Andrew Higson, 'The New Fraud Triangle Model', *Journal of Emerging*

*Trends in Economics an Management Sciences(JETEMS)*, Vol.3, 2012.

MENGI, T.B. 'İşletme İçi Hilelerin Ortaya Çıkarılmasında ve Sorgulanmasında Bir Araç Olarak

*Beden Dili'*, *Mali Çözüm Dergisi*, İSMMO Yayınları, Mayıs-Haziran.

Price Waterhouse Coopers, *The Economic Crime Survey*, 2009.

Crassey 1953:741.

David T. Wolfe ve Dana R. Hermanson, 'The Fraud Diamond: Considering the Four Elements of

*Fraud'*, *CPA Journal*, Vol.12, No:74, Aralık 2004.

Rabi'u Abdullahi Noorhayati Mansor Muhammad Shahir Nuhu. 'Fraud Triangle Theory and Fraud

*Diamond Theory: Understanding the Convergent and Divergent for Future*

*Research* , *European*

*Journal of Business and Management*, Vol.7, No.28, 2015.

*ACFE, Reports to the Nations on Occupational Fraud and Abuse*, 2014.

GÜNDÜZ, Adalet. 'İşletme Çalışanları Tarafından Yapılan Hileler ve Çalışan Hilelerinin Tespitiyle İlgili Bir Uygulama', *Yayınlanmamış Yüksek Lisans Tezi*, SBE, Okan Üniversitesi, İstanbul, 2014.

BOZKURT, Nejat. *İşletmeleri Kara Deliği Hile – Çalışan Hileleri*, İstanbul: Alfa Yayınları, 2009.

YILMAZ, Kadir. 'İşletmelerde Hile, Nedenleri, Önlenmesine İlişkin Uygulamalar ve Örnek Olaylar', *Yayınlanmamış Yüksek Lisans Tezi*, SBE, Okan Üniversitesi, İstanbul, 2013.